

# 傳書

CCM PROCLAIM

第27卷 • 總159期 2019年6月 逢雙月出版 免費贈閱

一份傳遞使命建立生命的雙月刊

## 輒不容緩



### 封面故事

香港教會應對嚴控風暴 / p3

筆架求「真」相

後真相時代的不誤傳 / p13

現代門徒行傳

師徒對話 / p19

內附：中信國際差會  
會訊（第120期）

159 中信

# 目錄



封面故事：  
軛不容緩



歡迎網上瀏覽  
各期《傳書》

## 封面故事

- |    |                    |      |
|----|--------------------|------|
| 2  | 刻不容緩警醒準備           | 黃劉雅璧 |
| 3  | 香港教會應對嚴控風暴         | 胡志偉  |
| 7  | 教會和慈善機構須注意的法律責任和風險 | 陳家榮  |
| 10 | 修築家庭祭壇             | 爾悅   |

## 專欄

- |    |         |                |                     |
|----|---------|----------------|---------------------|
| 12 | 心靈世界的尋覓 | 我已為你祈求         | 劉文亮                 |
| 13 | 筆架求「真」相 | 後真相時代的不誤傳      | 黃秀婷                 |
| 14 | 查經小品    | 紅海之歌(出十五 1-21) | 譚廷蔚                 |
| 15 | 閱旅靈程    | 新舊之情           | 若瞳                  |
| 16 | 道聽圖說    | 從此以後           | 林顏寶珠                |
| 18 | 神州感懷    | 人需要信仰嗎？        | 陳振衣                 |
| 19 | 現代門徒行傳  | 師徒對話(徒一 3-8)   | 朝朝                  |
| 20 | 寫在信仰路上  | 神學院的教堂         | 孫基立                 |
| 21 | 捨命的愛    | 劍橋七傑——蓋士利主教(下) | 文 / 黃錫培<br>整理 / 李步正 |
| 封底 | 雋言·再思   |                | 編輯室                 |



請到

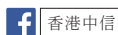


或



下載「中信Light」

成為你追求信仰的好夥伴！



歡迎到香港中信的Facebook專頁及 'ccmhk.ig' Instagram專頁分享  
文章和圖片，傳送祝福。

出版 / 中國信徒佈道會有限公司  
CCM Christian Mission Ltd.  
地址 / 香港九龍新蒲崗雙喜街9號  
匯達商業中心9樓  
通訊地址 / 香港九龍尖沙咀郵箱98560號  
電話 / (852) 2810-9933  
傳真 / (852) 2868-3212  
電郵 / lit@ccmhk.org.hk  
網址 / www.ccmhk.org.hk  
顧問 / 鄭以心牧師、翁競華牧師  
董事 / 陳黔開牧師、彭永福醫生、  
呂君望牧師、陳希陸牧師、羅兆麟博士  
義務法律顧問 / 陳家榮律師  
總幹事 / 黃劉雅璧

責任編輯 / 吳陳妙如  
編輯 / 梁百璇  
編輯行政 / 馬明儀  
設計·插圖·印製 / 濠一設計坊

本刊不收訂費，歡迎索閱、轉介、投稿，及奉  
獻支持印刷費。

作者文責自負，立論不代表本刊。

本刊保留所有文章及圖片版權，如欲轉載，請  
來信申請。

CCM Proclaim  
Issue 159, Jun 2019  
(Volume 27, Number 3)  
Published bimonthly by CCM Christian  
Mission Ltd., 9/F, Win Plaza, 9 Sheung  
Hei St., San Po Kong, Kowloon,  
Hong Kong.  
Printed in Hong Kong.  
Periodicals postage paid at Hong Kong.  
Postmasters: Send address changes to  
CCM Proclaim, P.O. Box 98560,  
Tsim Sha Tsui, Kowloon, Hong Kong.

# 傳書

CCMPROCLAIM

2019年6月號  
第27卷 第3期 總第159期

## 歡迎免費訂閱

訂閱傳真：2868-3212  
訂閱電郵：lit@ccmhk.org.hk  
網上訂閱：http://goo.gl/dkjjEg



## 中信國際差會會訊 (CCM International)

24	宣教視	韓星、韓聲	攝影 / 陳綺玲 文 / 曹姿嫻
25	說文解字話宣教 見證分享	慷慨 慷慨的給予	鄧振成 姜武城
26	宣子兵法 馳騁天下	走進歷史，活出使命人生	叮叮
28	宣教足印	又愛又恨	梁志韜
29	差傳工具箱	宣子教育攻略 (一) 選校原則	何陳佩英
30	傳者加油站		中信國際差會
31	中信 Link	眼睛蒙蔽	林施麗輝

## 管家心語

33	等一個人故事	黃劉雅璧
----	--------	------

## 香港中信消息

32	2019年6月至7月中信差傳祈禱會及小組 財務報告
33	香港中信差傳代禱消息
封底	我們需要「你」加入中信事奉團隊

## 本會歡迎讀者投稿

### 《中信》月刊

專欄：「真實故事」、「生活小品」、「人生省思」

徵：在家庭、職場等不同處境中，認識上帝、確信基督的生命故事。



### 《傳書》雙月刊

專欄：「寫在信仰路上」

徵：信仰生活的省思、與上帝同行的經歷等文章。



稿例：• 文稿字數約1,000至2,000字。

• 稿件須附真實姓名、地址、電話、電郵地址及所屬教會名稱。

• 請勿一稿兩投。

投稿：• 文稿請註明「投稿《中信》月刊」或「投稿《傳書》雙月刊」



• 電郵：lit2@ccmhk.org.hk

• 傳真：2868-3212

• 郵寄：香港九龍新蒲崗雙喜街9號匯達商業中心9樓「中國信徒佈道會文字部收」

• 「中信Light」手機應用程式：



在  或  下載後，按入「信仰探索」裡的「我的見證」，或「靈命成長」裡的「靈聲上載」，便可傳送文稿。

聲明：文稿一經刊登，版權歸本會所有，本會保留一切使用權。

查詢：2810-9933 (馬小姐)



輒不容緩



# 刻 不 容 緩 警 醒 準 備

文/ 黃劉雅璧

世界將愈來愈敵對基督及祂的門徒。

上期《傳書》封面故事「同負信仰的輓」講及世界各地基督徒為了堅持信仰而面對苦難，藉此再思逼迫與受苦、背起十架的真義及跟隨基督的代價。實在不論絕對管治的國家，還是高舉自由的國度，都出現對基督信仰的踐踏：禁止公開祈禱、監視信仰群體聚會、拆教堂的十字架等。至於我們身處「一國兩制，高度自治，五十年不變」的香港，亦已經歷種種改變，未來日子會如何？你和你的教會預備好面對變遷嗎？

## 回想「九七」前後

回想「九七」前，普遍認為之後教會將受到逼迫，那時我還是事奉路上的黃毛丫頭，得聞前輩們常迫切提醒教會要幫助信徒在真道上扎根，教導信徒要堅心倚靠主，教會之間要同心同禱、緊密結連，警醒預備面對不容易的日子。

當然，今天我們知道，變天沒有發生；又或可這樣說，正漸漸以另一種形式發生……

## 今天未雨綢繆

為此，我們要未雨綢繆，作好準備，實在刻不容緩。「你們要警醒，在信仰上要站穩，要勇敢，

要剛強。你們所做的一切都要憑愛心而做。」(林前十六13-14，和修版)

**個人警醒準備：**未來日子，衝擊信徒的不一定是明刀明槍的威嚇，可以是各式各樣的利誘，或似是而非的思潮。扎根於神，認真實踐以信仰為基礎的生活，行事為人要像光明的兒女，才能剛強站穩，不被衝擊。

**家庭建立穩固根基：**外面即使風雨飄搖，總有家能遮風擋雨。就算一天堂會被停止聚會，羊被打散，惟家庭仍在。今天著意建立家庭祭壇，夫婦建立緊密關係，以身教言教幫助孩子立穩信仰根基，不論境況是好是壞，總可抗衡各種歪風歪理。

**小組結伴同行：**孤身一人易被制伏，二人就抵擋得住，三股合成的繩子不易扯斷，所以弟兄姊妹間要建立能深交、緊緊結連、彼此有份、同禱同行的夥伴關係，亦即「團契」的真正意義，如此方可共同抵擋衝擊。

**教會立足社會：**若教會是燈臺，就要把握機會，在社會各黑暗角落立足、照亮，聽從神的召命，作好本分，才能防止教會被邊緣化，在仍能作工的時候，帶來正面影響。

本文謹想指出未雨綢繆的重要，我堅信上帝掌權，祂的愛絕不會變。惟求主幫助信徒和教會存警醒禱告的心，在聖靈的提醒和引導下，作好內心和外在的各方準備，以致在磨難的日子，仍能站立得穩。■

# 香港教會 應對嚴控風暴

文/ 胡志偉

## 引言

中國於2018年2月正式實施《宗教事務條例》，接著對北京錫安教會、河南省教會、成都秋雨聖約教會等嚴厲打壓，明確執行國家領導人習近平「依法治國」的施政方針。內地三自教會堅守宗教的四條底線，首位是「政治底線，即愛國愛教，遵守法規，自覺抵禦境外宗教滲透，不

從事非法組織。」第二條方為「信仰底線」，教會信仰乃「政主教從」，信仰是為了配合國家政策。

評估現今香港教會面對「一國兩制」的名存實亡，教會領袖需要重新思量，作好準備，才能應對暴風的打擊，否則就會措手不及，



落入慌張恐懼中。香港教會不用等到2047年，2035年就被規劃要融入「粵港澳大灣區」發展。教會領袖與信徒要未雨綢繆，作最壞的打算，作最好的準備。

有些教會領袖故意避而不談，當作沒有任何事情發生，抱著自保心態，最好不要為堂會（或宗派、機構）自找麻煩，美其名為「顧全大局」。對應時勢，大多教會領袖選擇明哲保身，深藏不露，以策安全。

筆者甘願作個天真的教牧，嘗試回顧歷史，整理前輩為我們留傳的智慧，作為應對絕對管治來臨的預備。筆者認為香港教會要歸回真正屬靈「三自」精神，並非政治的「三自運動」：自立、自養與自傳，作為面向政治風暴的應對。

### 自立的群體

回顧中國教會歷史，曾出現「教會自立運動」，回應國人視教會為「洋教」。李柏雄評論這段歷史：「自立運動，很明顯與信徒本身的質素有密切關係。信徒對主的堅貞，心志的穩固，和在信仰、



專業工作、事奉上的通透眼光，都是中國教會自立運動的動力。」<sup>1</sup>

教會領袖要明白「中央集體」式議會決策於危難時期，可能趕不上形勢的變化。《海星與蜘蛛》一書就以兩類組織作比較。「蜘蛛型組織」（大多堂會、機構如是）乃集權和監控，一旦蜘蛛的大腦被切除，整個組織便瓦解；而「海星型組織」則是分權和彈性，海星身體任何部分被切割，仍有再生的能力。試看當今全球獨狼式恐襲，正是採用「海星型組織」的優勢，使各地政府難以徹底杜絕。

教會領袖要思考把組織「分權化」(decentralization)，一旦「沒有人當家時，會發生甚麼事；談的是當層級體系不存在時，會發生甚麼事。你認為一定會毫無秩序，甚至是混亂不堪。然而，在許多領域中，沒有傳統的領導層卻衍生出強而有力的團體。」<sup>2</sup>

內地家庭教會領袖明白堂會大，會更受政府注視及監控；堂會要化整為零，不同地區在家聚會更顯靈活與更具彈性。朝向未來，教會領袖要思考的是「雙軌」

運作，既保持傳統的運作模式，同時要預備排練「吹風暴」時的應變模式。

想像有一日聚會地點因暴風雨、火災、疫症、樓宇安全或政治打壓而要暫停使用，崇拜與其他例行聚會該怎樣安排？如因極端氣候與自然災害要暫停數個主日，還可接受；倘若是因政治威逼而來的行政手段（如聲稱違反公契、消防條例與建築物條例等），堂會是否無了期地停止聚會？

日本豐臣秀吉與德川家康年代，宣布禁教令，傳教活動與聚會受打壓。電影《沈默》正是描述耶穌會傳教士與日本信徒面對政權迫害的故事。及後，這些居於長崎及附近地區信徒發展成為「隱藏基督徒」（或「潛伏基督徒」），在家聚會，堅守信仰，代代相傳。

北京錫安教會金明日牧師表示：「不法的黑暗勢力砸毀錫安教會的徽標，但絕不能消滅永生上帝建立的教會。」金明日指教會雖已被查封，他們之後會在戶外進行敬拜，強調教會不會因當局打壓而解散。「我們會通過各

種方式繼續努力，在這時代實踐我們的信仰。」<sup>3</sup>

### 自養的操練

「自養」不是傳統理解的經濟自給自足，不再倚賴外面的資助；「自身餵養」(self-feeding)正是危難年代信徒恆常的生活操練。「自身餵養」就是真正實踐「信徒皆祭司」精神。

筆者的建議，並非新鮮創見，早於1984年薛孔奇前輩已指出：「加強信徒彼此間的屬靈照顧，關心和聯繫，教會簡化組織及濃縮事工，以栽培信徒靈命為主，同時發展不以禮拜堂為聚會及活動的唯一地點的策略。」<sup>4</sup>

當今有些堂會存在不健康的「共依存」關係，即信徒要依賴專業教牧與聚會，才能維持信仰，得著牧養與餵養。「自身餵養」乃是教牧釋放信徒，鼓勵各人自主學習，不再長期倚賴「名師」與流行課程。

對基督徒父母而言，兒女信仰培育的首要場地不是堂會或學校，乃是家庭。堂會教牧首要責任是裝備父母怎樣作屬靈家長，



好好帶領下一代有良好的信仰培育。

信徒意識要持續學習，才能達成「自身餵養」。信徒下一代可能不再有傳統的主日學，內地已明確禁止十八歲以下人士參與大堂聚會。父母確要重新思考與承擔兒女的信仰教育。

### 自傳的使命

Michael Green於*Evangelism in the Early Church*一書中指出，基督徒群體外展佈道的成功，就是來自每位信徒自動承擔責任。「基督教基本是平信徒運動，由非正規宣教士傳揚。」<sup>5</sup>整個信仰群體的「自傳」宣教，無論是自願或非自願，構成了整個運動的重要動力。

信徒群體履行「流動使命」(mobile mission)，就是無論去到哪裡，均順勢而行，在不同場景口傳與身傳福音。展望前面的日子，大型佈道會只是勞民傷財，收效甚少。「關係式佈道」(relational evangelism)就是信

徒無畏無懼地於家庭、職場、學校、會所、餐館及任何場合，與已建立關係的不同人等分享好消息。

2018年12月被捕的王怡牧師分享其心志：「活著是為了三件事：跪著禱告，站著講道，跑著宣教。為此，主給了我三個錦囊：隨時搬家，隨時坐牢，隨時回家。」面對嚴控風暴迫近，教牧與信徒也要預備同樣的心志。

### 結語

教會領袖要評估形勢，更新思維，重要的不再是組織的維持，乃是堅實門徒的培育。如同初期教會一樣，領袖與信徒有互信及結連，平安日子大堂崇拜，暴風日子各自家聚。在沒有牧者的最壞場景，信徒也能以聖經真理互相教導與勉勵、彼此牧養與守望。福音繼續宣講與自傳，人人實踐使命。

即或最壞的景況不會發生，這些「自治、自養與自傳」的勞力也不會白費。信徒可更為成熟與

獨立，惟不是跟整體教會切割。信徒能自主學習，從而根深葉茂，可承受暴風吹襲。信徒更能流動地與人分享福音，「放膽傳講神的國，並教導主耶穌基督的事，沒有人禁止。」(徒廿八31，和修版)我們確信基督是主，信仰從來非極權可限制的！<sup>傳</sup>

(作者是香港教會更新運動總幹事)

註釋：

1. 李柏雄：〈中國教會史上的自治、自養、自傳運動和其聖經基礎〉，《正視集(三)：三自與香港教會前景》(香港：證道，1984)，頁15。
2. 歐瑞·布萊夫曼(Ori Brafman)、羅德·貝克斯壯(Rod A. Beckstrom)著，洪懿妍譯：《海星與蜘蛛》(台北：遠流，2007)頁40。
3. 《立場新聞》，〈北京錫安教會獲取締被指違反《社團登記條例》〉，2018年9月10日。
4. 薛孔奇：〈2000年與香港教會的自治、自養與自傳〉，《正視集(三)：三自與香港教會前景》(香港：證道，1984)，頁62。
5. Green, Michael. *Evangelism In The Early Church* (Cambridge: Eerdmans Pub Co, 2004), 332.





# 教會和慈善機構

## 須注意的法律責任和風險



文/ 陳家榮



編按：誠如前文胡牧師所述，對宗教群體施予政治壓迫的行政手段，可以藉由執行各種法律條例而來。因此，「先正衣冠」實是防患未然。下文是作者據其法律專業所作的提醒。

### 順服地上的權柄？

多年前某基督教機構收到政府的警告信，我問該機構的董事牧者：「儘管有時政府的規條相當繁瑣，可否盡量遵守法例，避免政府部門的警告和罰款呢？」他說：「我們做天國的事，不太需要遵從地上的律。」我無言。

有基督教機構在一些發展項目中取巧，沒聽從專業意見，結果在政府部門嚴格執行法例下，導致非常龐大的損失。縱使原先不依規管是為神國的發展，卻導致巨大的捐獻浪費。

「*在上*有權柄的，人人當順服他，因為沒有權柄不是出於神的，凡掌權的都是神所命的。」（羅十三1）除非地上的法律非常的不公不義，我看不到法律和屬靈的理據讓我們可以不遵行香港的法律，如公司條例、稅務條例、僱傭條例和土地應用規管等。

### 何謂慈善團體

慈善團體可以信託基金、社團或有限公司運作。但這些組織是否屬於慈善團體，則不在於它的結構（structure），而在於它是否持有稅務局的免稅證（certificate of tax exemption），從而擁有免稅資格。

慈善團體不等於自願或非牟

利團體，它必須純粹為公眾利益和慈善用途而成立。所以街坊福利會和同鄉會等雖屬非牟利的團體，但很可能不是慈善團體。

根據普通法，慈善團體的慈善用途有四種類別：救助貧困、促進教育、推廣宗教和其他有益於社會而具慈善性質的宗旨，例如：防止虐畜和環保。



### 慈善團體可獲得甚麼稅務優惠？



#### 一、稅務條例

- 稅務條例第88條規定屬公共性質的慈善機構或信託團體可獲豁免根據《稅務條例》所徵收的稅項。
- 除受某些限制外，任何捐贈按第88條獲豁免繳稅的慈善機構，均可在個人入息課稅、薪俸稅及利得稅下獲得扣除。

#### 二、印花稅條例（第117章）

- 根據《印花稅條例》第44條，如將不動產或香港證券的實益權益以饋贈方式，轉移給屬公共性質的慈善機構的轉易契或香港證券轉讓書，無須繳付印花稅。然而，有關文書仍須提交印花稅署署長作出裁定。

#### 三、商業登記條例（第310章）

- 如屬公共性質的慈善、宗教或教育機構經營業務，可獲得豁免商業登記。

### 慈善機構在新公司法下的刑事風險

2014年推出的新公司法例第622章，加強了公司註冊處對公司和公司董事的管控。失職的公司董事可能面對民事的疏忽責任甚至刑事風險。過去兩年就有若干公司董事因違犯公司法例而被告上法庭。



#### 一、正確會議程序和真實文件存檔

##### 第622章：

為得著有限法律責任的保障和較整存的規管，香港絕大多數的慈善機構是以有限公司運作。現時公司條例（第622章）和各慈善機構自身的憲法，對每間有限公司的會員大會和董事局會議的程序和存檔，有嚴格的要求。例如：最少在召開週年大會前的21天，須向所有會員發出週年大會通告（第571至576條）並附會議議程，所有公司之特別議決的規範要存檔於公司註冊處，及會員大會所有程序的規限等等。違者可被罰款（第575條）。

##### 第618條：

根據公司條例第618條，所有公司會議記錄須保留十年，違者罰款。過去兩年，最少有幾間教會、機構因沒依照法規召開會員大會，沒保存有關的會議記錄和出席人數，不準確的董事委任程序和不準確的會員名冊和特別議案，而被投訴到政府部門，遭受調查，面臨檢控。

##### 第42條：

根據公司條例第42條，有限公司如在過往不依程序召開大會和記錄或存檔會議記錄，可向法庭提出申請，進行補救措施。



## 二、略去「有限公司」一詞的特許證

- 根據公司條例，所有有限公司在信紙和宣傳文件當中必須保有「有限公司」一詞。有些有限公司認為在慈善工作的信紙和宣傳單張中，最好不列出「有限公司」字眼，但這是違法的。過去曾有基督教機構因此被公司註冊處檢控而遭法庭罰款。
- 根據新公司條例622章103條（相等於舊公司條例的21條），公司可向公司註冊處申請略去公司名稱中「有限公司」一詞的特許證(licence)。但公司註冊處會對得到103條特許證的慈善公司有較嚴的管控，例如往後任何建議修改其公司憲法前，一定要得到公司註冊處的批准。

## 三、公司週年申報表

- 如公司的財政年度是在2014

年3月已經開始：在有關年度的週年大會後的42天內，完成週年申報表，並須遞交公司註冊處處長。

- 如公司的財政年度是在2014年3月3日或之後開始：擔保公司的申報表日期是該公司會計參照期結束後的九個月屆滿之日。它應在每個財政年度申報表日期42天內交付週年申報表。
- 違反上述交付申報表的規定，公司和其董事有法律責任。在2019年1月，有公司的指定代表被告上法庭，更被罰款港幣59,000元。

## 四、備存重要控制人登記冊和指定代表

- 根據2018年公司（修訂）條例，於2018年3月1日開始，所有在香港成立為法團的公司（上市公司除外）必須備存「重要控制人登記冊」（下稱「登記冊」）供執法人員查

閱。而每間公司必須指定最少一位人士為公司代表，以就有關登記冊事宜向執法人員提供協助。

- 甲. 公司的重要控制人定義：
- (1) 該人直接或間接持有該公司 25%以上的已發行股份；
  - (2) 該人直接或間接持有該公司 25%以上的表決權；
  - (3) 該人直接或間接持有委任或罷免該公司董事局的過半數董事的權利。
- 乙. 公司指定代表人士須由以下任何一類人士擔任：
- (1) 該公司的股東、董事或僱員，而且必須是居於香港的自然人；或
  - (2) 會計專業人士、法律專業人士或信託或公司服務持牌人。
- 丙. 指定代表須提供以下資料：姓名、身分、聯絡地址、電話、傳真或電郵地址。

## 教會機構董事的民事責任

機構董事在公司條例、普通法和自身公司的憲章中都有重要責任，包括董事的小心技能和努力的責任 (duty of care, skill and diligence)。如果董事違反這個責任導致機構或他人的損失，可能構成民事的疏忽責任，需要賠償。所以在新法例之下，沒有經驗和教育程度不足的董事，必須接受額外的訓練和 / 或有經驗的領袖的指引，避免機構或自己蒙受不必要的損失。

機構的董事亦有誠信的責任。違反者可以被索償。另外，機構的董事要避免利益衝突，在教會、機構討論與自己有利利益衝突的有關合約或議決前，有關董事需要避席。隨著機構董事風險日增，有關教會、機構為審慎計，最好能為董事購買責任保險。

## 後記

深信絕大多數教會、機構是守法和敬畏神的，惟正如文首所述，個別機構為了發展事工和服侍神而不惜不依從法律規管。人們很多時有相同的動機：想要為大。當我們不計代價去滿足為大的渴望時，只會讓人看到不聖潔的事。「耶穌從沒有因人想要為大而斥責人；祂只是斥責人以錯誤的方法去達成為大的目的。」(Mike Bickle)。求天父將智慧和啟示的靈賞賜給祂的兒女和僕人。✠

(作者是本會義務法律顧問律師)



# 修築 家庭祭壇

文/爾悅

世道虛偽詭詐，說謊的嘴唇欺惑人心，這是詩篇一二〇篇中詩人身處的時代。圍繞他的，是強悍的野蠻人；他尋求神的聖潔、真理、和平，但只要他一發聲，就招來敵對的爭戰（參詩一二〇2、5、7）。然而，憂憤痛悲的背景無礙它成為感恩詩，且是詩篇上行之詩中的首篇。

自教會建立以降，於不同時代都面對著逼迫和挑戰。曾有弟兄姊妹向牧者提問：「教會面對逼迫時，我們應該怎樣做？」他不慌不忙的拿起水杯，摔在地上，接著撿起地上的碎片再摔，說：「碎片已無可再摔了。」言下之意，不管逼迫如何，當信仰群體變成最小的單元，就沒甚麼可搗了，而這就是家庭。早期教會在面對猶太教、羅馬政府的逼迫時，他們的崇拜不就是在家裡舉行嗎？家庭，可以是敬拜神的核心群體。但是，我們往往忽略這個核心群體，將責任交給教會，

以為主日回到教會參與崇拜，便是全部的敬拜生活了！

## 敬拜上帝的壇

亞伯拉罕被稱為「信心之父」，但他的生命與常人無異，同樣有軟弱、膽怯的時候（參創十二11-13）。然而，他卻有一個很重要的特質：十分重視敬拜神；每到一處，首要之事，就是築壇獻祭予神。「他在那裡又為耶和華築了一座壇，求告耶和華的名。」（參創十二7、8，十三4、18等）

壇代表神與人、人與神會面、說話的地方，是敬拜神的地方。後來摩西按神的指示建造會幕、所羅門王興建聖殿、門徒在主升天後建立教會，都源於「壇」的觀念，讓凡「求告耶和華的名」的人來敬拜神。

亞伯拉罕敬拜、尋求神，與神關係密切。當他為神的應許感到疑惑、信心軟弱時，神就帶他去看海邊的沙、天上的星，與他

對話，堅固他的信心。學習敬拜其中很重要的功課是傾聽神的話，順服祂的引導。

亞伯拉罕學習敬拜的高峰是在摩利亞山上（參創二十二章）。神賜亞伯拉罕獨生兒子以撒，卻又要求亞伯拉罕將以撒獻在壇上：就是把從神而得的，藉奉獻歸回神。台北真理堂的楊寧亞牧師形容這是十字架的信心：「十字架的信心是，神怎麼說，我們怎麼作，不看環境和自己，單單順服神，這就是奉獻。」又說：「願意順服神的旨意，即使有不明白之處也順服神，並且願意將神所賜的完全回報獻給祂，這樣一顆單單順服的心，會帶來禱告、傳講、行動的果效。」<sup>1</sup>亞伯拉罕從不斷築壇敬拜的操練中，鍛鍊出這樣的信心：克勝疑慮、軟弱，抵禦困難、挑戰，單單仰望、信靠神的信心。

## 建立、守望生命的壇

我們雖不能像亞伯拉罕般，



每到一地都築一座祭壇，但我們可以在家裡設立家庭祭壇 (family altar)，或稱家庭崇拜 (family worship)。名稱並不重要，重點是在家裡築起敬拜神的祭壇。在敬拜中，與神建立生命的關係、學習祂的話語、傾聽祂的引導，家庭成員互相分享和祈禱，成為彼此緊密的守望者。

家庭是根基，根基穩固，就不怕外面北風凜冽，暴雨橫來；家庭關係緊密，就可互相提醒扶持，共渡厄困。而以家庭為單位的祭壇，模式更靈活、更具彈性，不受惡劣天氣、時間、地點、社會環境、政教因素等限制，是自古以來，信徒遭受逼迫壓制時，信仰生活的操練與傳承之地，也是培育屬靈生命的處所。家庭祭壇既以聖經真理彼此勸勉鼓勵、提醒守望，所以家庭祭壇也就是實踐信徒皆祭司、互相牧養和建立的地方。

### 修築你的家庭祭壇

現今信徒對家庭崇拜，似乎是知的多，實踐的少。不少信徒有感工作和家庭生活忙碌，身心疲憊，需要休息多於安息，漸漸就被世界的價值觀進佔心靈，受其影響，甚至相逼。於是丈夫趕事業、妻子追專業、子女求學業，信仰的基業卻被遺忘了。如此，在家裡與配偶、子女的關係，要以甚麼來維繫彼此的緊密？又能否面對不同原因對家庭關係、個人成長、信仰生命造成的衝擊呢？

忽略神在家庭中應有的地位，也是忽略各種社會、政治、環境等問題對信仰生命帶來的衝擊。保羅曾說過「身體是聖靈的殿」（參林前六19），我們的「個人」，就是壇、就是殿。所以，要實踐家庭崇拜，可以先從自己做起；從一個人開始為家庭守望，開始築壇敬拜。況且，個人生命的更新，是神賜福予家人的途徑。

家庭祭壇是家人一起親近及

敬拜神、談論神的話；同心禱告、讚美；分享個人在主裡的生命，彼此勉勵守望；實踐屬靈牧養。這樣，家庭祭壇就能成為一道重要的屬靈防線，抵禦種種挑戰、脅迫，堅持以信心仰望神、等候神。

詩篇一二〇篇中的詩人，雖歷經險惡奸邪之徒，心靈也曾悲苦憂憤，但他仍然能夠感謝神，感謝那位終將救拔他脫離虛謊悖逆之人的手，賜他真正平安的主。因為這位詩人與亞伯拉罕一樣，在他們的心靈裡築起了一座敬拜獨一真神的祭壇。

修築好個人聖靈的殿，建立起家庭祭壇，昔日亞伯拉罕做了，早期教會做了，歷世許多受逼迫的信徒做了。到了我們、到了現今的世代、到了今天的光景，你會築起你的家庭祭壇嗎？**傳**

註釋：

1. 網上文章：「建立家庭祭壇的原則」，楊寧亞。2010年5月。

文 / 劉文亮

# 我已為你祈求

主耶穌知道我們最真實的情況，且是從最深處認識我們。

朝好的方向想，亦即我們可「求主為我們祈求」，因祂最清楚我們、也最清楚前路；但另一方面，原來此刻的我相當糊塗：對自己評估錯了，對未來也掌握錯了，正所謂「夢想很美感，現實很骨感」！

## 彼得的跌倒

聖經中四卷福音書均有記載，被出賣的那一夜，耶穌對門徒作出預告，當逼迫臨到，門徒就會四散，門徒中彼得的反應最大，「主啊，我已準備要跟祢一起坐牢，與祢同死。」

可惜，事與願違，他三次不認主！

彼得的「自我評估」實在錯得離譜，由「死也跟祢一起」變成「我不認識祢」。因此，這種落差也就是最殘酷的打擊：「我真的愛主嗎？我真的會為主而活嗎？我真的能持守信仰直到最後嗎？我真的配跟隨主嗎？」

那困在黑房中的人，只有找著燈掣才可重見光明，但偏偏在黑暗中就是無法看到燈掣。這樣的死胡同並不很「死」，只要我們還有信心，信就成了最奇妙的機會，在漆黑一片之中只需一道信心火花，就可看到那「燈掣」。

## 耶穌是出路

於是，有耶穌就有出路，「主早知道了」。只要想一想「我已為你祈求」這句話，就可重燃希望，主耶穌在我們不知怎辦的時候，

正在為我們祈求；祂對彼得發出兩個「預告」：第一是「你不至於失去信心」，第二是「你會回頭，記得堅固你的弟兄」。（參路廿二32）看看主，無論我們「怎麼不堪」，主仍然信任我們，祂仍站在我們身旁，甚至願意把那又大又難的事交付我們。

我們再看一看撒但的招數，為要攻陷人心，其主要打擊人的兩大死穴：「太信自己」和「太不相信自己」；「太信自己」於是不懂得倚靠主，「太不相信自己」於是退縮至不敢倚靠主。這十二門徒之首彼得所受的攻擊，實在很大，無論怎選擇，撒但就是要他離開主。

## 站起比跌倒難

彼得的確輸的很慘。三次不認主之後，他不敢自誇了，但同時也不再信任自己了，所以主耶穌為他求「不至失去信心」。其實，朋友，跌倒比站起來容易，跌倒了乾脆倒地不起也就算了，但站起來卻要重拾顏面面對江東父老；主耶穌為他祈求，要彼得不要放棄自己，不單如此，更「委託」他在回頭之後，逐一找回他的弟兄，堅固他們。

來看看主，主知道你，而且比你對自己知道更深……

「我已為你祈求，無論你有幾錯，無論世人怎看你，無論在你來看看有幾絕望……我已為你祈求，使你不至失去信心！而且，勇敢站起來，你回頭以後，要堅固你的弟兄姊妹！」（參路廿二32）<sup>傳</sup>

（作者是生命福音事工協會總幹事）

# 後真相 時代的 不誤傳

文 / 黃秀婷

2016年「後真相」(post-truth)一詞獲《牛津詞典》列為年度詞彙，它表達一種「訴諸情感及個人信念，較陳述客觀事實更能影響公眾輿論。」後真相並不否定真相或事實的存在，而是指出今天人們喜歡接收及認同與自己相近的資訊，並在意見相近的同溫層中散播，最後形成迴聲谷效應，跟不同意見的人作交流討論漸變困難。

《後真相時代》的作者海特·麥當納(Hector Macdonald)表示，發布資訊的可分為三類人：1)「倡議者」(advocator)：為實現某個有益目標，選用矛盾真相來營造某種還算正確的現實印象；2)「誤傳者」(misinformer)：出於無知，散布矛盾真相，卻無意間扭曲了現實；3)「誤導者」(misleader)：故意利用矛盾真相，製造某種自己明知不對的現實印象。

## 一時之快成誤傳

除了傳播者有意無意發布

一些似是而非的資訊外，一般人亦會直覺傾向接受所得信息，而不費力辨別其真偽。加上人之本性皆傾向窺探、傳播及論斷別人的生活，不知不覺間積習了「花生友」的旁觀取樂心態，更甚成了網上判官。不實消息如潑出去的水一樣收不回來，由社會新聞到文化娛樂，都可變成你我因急於吐一時之快，最後卻集體成為「誤傳者」。

今年2月WhatsApp曾流傳一則有關南亞人在尖沙咀香檳大廈電梯中粗暴打人及行劫的短訊，並附有圖片和錄影。不少人相信「有圖有真相、有片有感覺」，這則嚇人的短訊，迅速在家長、甚至教牧群組中流傳。直至數小時後，由專門做事實查核(fact checking)的臉書專頁證實只是一則假消息，這不是本港案件，而是在馬來西亞吉隆坡！相隔一週，另有誤導者針對一間服侍新來港人士的基督教機構，趁機構賣旗前夕傳出機構主席就是2000年香港入境事務大樓縱火

案的主犯，呼籲市民抵制該次賣旗活動，有關機構趕緊發出澄清聲明，該會董事會並無有關事件的當事人。

## 謹慎處理資訊

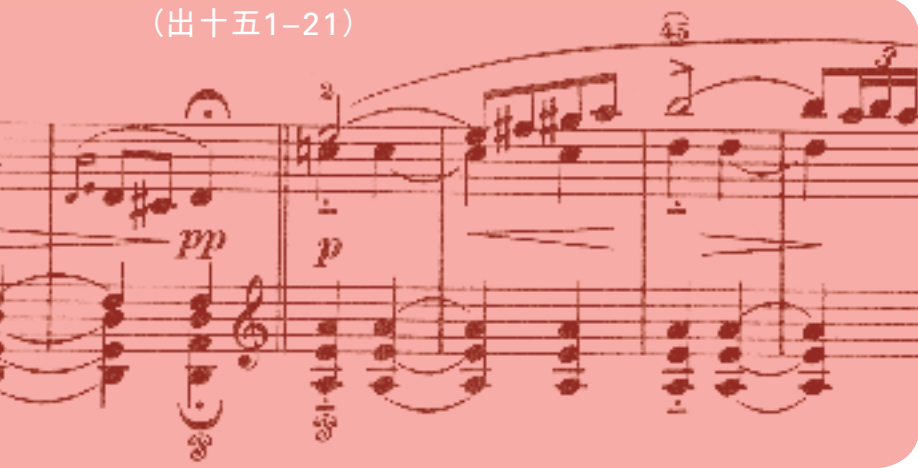
挑動情緒的訊息往往最易催促人分享和轉發，即使收到好友轉發來的短訊，我們亦要先自我提醒、謹慎處理和分析。如聖經教訓「你們各人要快快地聽，慢慢地說，慢慢地動怒，因為人的怒氣並不成就神的義。」(雅19-20)人在激動時，平日就算多理智，判斷都會受影響。美國科學史家 Michael Shermer 也建議我們，在與人討論問題時，可以把持以下態度：1) 交流不帶情緒；2) 討論而非攻擊；3) 細心聆聽，準確回應；4) 表達尊重；5) 對其立場表示理解；6) 說明事實改變，未必會扭轉世界觀。這些都有助我們辨別真假，不被假資訊欺騙。■

(作者是宣道會北角堂社關事工科義務傳道、「公理匯研」執行委員)

# 紅海之歌

(出十五1-21)

文/譚廷蔚



一位叔叔拿了一個蘋果給姪兒：「你愛我嗎？」孩子回答：「我愛你！」再問：「真的愛麼？」孩子看看叔叔手裡的蘋果，就說：「我真的愛叔叔。」叔叔再認真地問：「你愛叔叔？還是愛蘋果？」孩子說：「我愛蘋果！」信主的人是愛神還是愛祂的恩典？神的恩典與恩典的神是不一樣的！

希伯來聖經中保留下來最古老詩歌的片段，是一首讚美神的凱歌（參十五1-21）。這不是英雄故事的敘述，而是經歷過出埃及偉大事件的人那自發、熱情的感情表達，焦點是神的榮耀。

## 讚美神的凱歌

詩歌首先表達個人決心要向耶和華歌唱（參十五1），然後作出認信，焦點是耶和華，並指出祂就是那為以色列人爭戰的（參

十五2-3）。耶和華因仇敵的惡行怒火中燒，祂使大水直立如壘，海中的深水凝結（參十五4-8）。第8節除了指出埃及過紅海的事跡，也泛指神的權能。仇敵雖傲慢，追殺耶和華的百姓（參十五9），但耶和華只吹一口氣，便將仇敵淹沒在海中（參十五10）。耶和華是至聖至榮和可頌可畏的，只要祂出手，仇敵便沒立足之地（參十五11-12）。

當解除了埃及人的威脅，詩歌便將焦點放在進入應許之地（參十五13）。耶和華施行的大能作為，在以色列鄰邦的敵人心帶來恐慌，首先是最難應付的非利士人，然後是摩押人及迦南人；但對百姓而言卻是救贖，就是神應許從埃及人的手救贖以色列，並最終建立聖所，而「祢產業的山」，是泛指全以色列地，包括猶

大在內（參十五14-17）。紅海之歌以肯定的信心、讚揚神的王權作結（參十五18），而19節是詩歌的結尾部分，是對事件作簡單的總結。

跟著便是米利暗和婦女作出回應，以唱歌跳舞熱情地迎接打勝仗歸來的英雄，當然現在的勝利者是耶和華而不是人（參十五20）。這裡她們重複了詩歌的第一行（參十五21），但按猶太的釋經書解釋，她們是重複了整首歌的。

## 對準敬拜焦點

紅海之歌讓我們看到以色列人經歷神的拯救後，以詩歌來回應頌讚神的榮耀，對象是神而不是人。反觀，現代文獻強調教會必須具備充滿活力的敬拜才有果效，其中有敬拜隊、詩班、投影裝置，再加上現代音樂風格等，卻容易忽略了敬拜的本質和目的。若今日教會視敬拜目的為提供信徒情感上的經歷，焦點便會由神轉移到人。其實，重要的不是會眾的感受如何，而是神的期待與要求為何，祂是否悅納？祂是否被高舉？祂是否得尊崇？敬拜讚美甚至是對神的獻祭（參來十三15），我們不可焦點錯對。■

（作者是香港信義宗神學院神學博士生）





# 新舊之情

「發展」像已發展成「硬道理」，是大部分都市人渴望的事；但有時步伐太快，我們可能在不知不覺間犧牲了一些重要或更有價值的事物。芬蘭劇作家羅浩蘭在其作品《奧嘉》（或譯《賊仔難過阿婆關》）亦對此深有反思。

羅浩蘭 (Laura Ruohonen) 是芬蘭當代傑出編劇家，作品蜚聲國際。她的劇作在芬蘭以致英格蘭、蘇格蘭、愛爾蘭、瑞典、德國等地都有公演，且譯成多國語言。其著名劇本有《奧嘉》、《C 皇后》、《遠方小島》等。

## 反思城市發展

《奧嘉》的故事並不複雜：婆婆奧嘉捉到闖入她房子的年輕竊匪，她不僅沒報警，經一番奇遇後，他倆更成為密友，反而奧嘉的親人卻離棄她。後來兩人一起到奧嘉故鄉的祖屋，打算緬懷過去，也好圓她的心願。然而偏偏事與願違，不單人去樓毀，兩人更困在冰天雪地中無法歸家。

故事雖簡單，惟如文首所說，

其中暗含對城市發展的反思。這些思考不少是透過對話反映，且很多都生動惹笑（句子直接不避口語化地引自劇本）：「今下啲人生活响反光玻璃寫字樓入面，就只會睇到目前，唔理過去，亦唔理將來，於是咪為所欲為囉。」「我哋呢個城市嘅歷史經已夠短，試問抹甩晒過去，又點會有將來吖？」

## 要習慣惡事嗎

欣賞劇作時，讀者和觀眾不難感受到作者對城市發展步伐的關注，亦會見到作者展現城市發展的影響已延伸到自然環境，還有居民生活的種種荒謬：「你頭先應該睇吓隻了哥嘅神情。佢原本由熱帶雨林入面隻蛋仔孵出嚟，勢估唔到會做咗嚴冬樹林入面隻鷹嘅聖誕大餐。」「點解舊時有錢佬食絲苗白米，窮人先食糙米，而今就糙米貴過白米，好多窮人都食唔起？點解舊時窮人可以求其响海邊搭間木屋住，風涼水冷，而今就要住白鴿籠，係冇錢佬先至可以享受無敵海景？」

文/ 若瞳

這些對白乍看之下充滿喜感，但若我們稍加思考，便不禁悲從中來。尤其想到在這個不斷發展的社會裡，一般普羅平民實在無力又無奈，可以做到的改變屈指可數，效果亦不顯著。有些人或會生發出故事中竊匪的反應：「你要習慣佢。」意即要對醜陋與惡事逐漸見怪不怪，才能與之共存。當然，奧嘉完全無法認同這種論調。

## 鬥爭到底保留美善

實在這也是基督徒應深思的課題：當世界變得愈來愈偏離上帝創造的原意，我們選擇以見怪不怪的方式與之共存，還是要積極想方設法令世界變得美好？若選擇後者，我們就要有心理準備和洪流對抗，亦唯有這樣才有望保留美善，正如故事中角色所說——

「我哋一定要鬥爭到底，永不放棄，唔可以畀個世界愈變愈醜陋。」<sup>傳</sup>

（作者畢業於樹仁大學中文系，現為火苗文學工作室成員。）

# 從此以後

文/林顏寶珠



## 如影隨形

鴨子感覺身後像有東西一直緊隨，當發現是死神時，牠問：「你是來帶我走的嗎？」（圖一）死神答說，其實自鴨子出生後，它一直在其身旁，只是鴨子從不知道！

都說，生老病死是人生四部曲；可死亡真的是自然而來的嗎？「罪是從一人入了世界，死又是從罪來的；於是死就臨到眾人，因為眾人都犯了罪。」（羅五12）死亡的出現是人犯罪的結果。只是我們忘卻了這真理。

接下來的數星期，鴨子與死

神愈來愈親近，直到鴨子告訴死神，「我覺得好冷喔！」（圖二）死神仍是一臉微笑地看著鴨子。牠們像是彼此相知，明白時間到了。人，會感到死亡臨近嗎？記得曾向醫生問及此事，他說病人是會知道的。實在筆者從父親及丈夫外婆離世前的反應，確可引證此話屬實。

## 然後

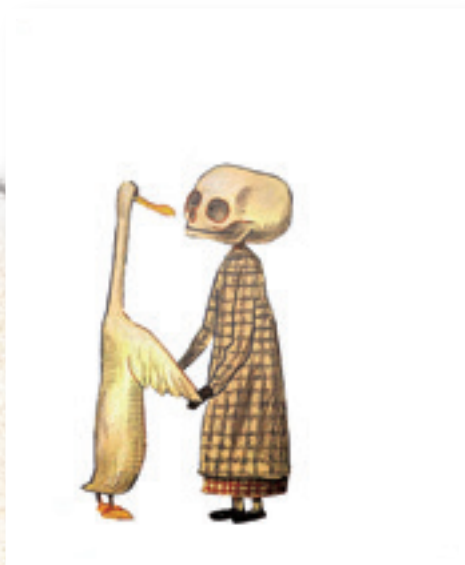
接著，鴨子死了，死神將牠放在河上，讓牠靜靜地隨流水而去（圖三）。鴨子去了哪兒？我不知道；而人死了，又會去哪呢？

「那已經在耶穌裡睡了的人，神也必將他與耶穌一同帶來。」（帖前四14）是的，死亡對基督徒來說只是睡了，在睡中等候主耶穌基督的再來。

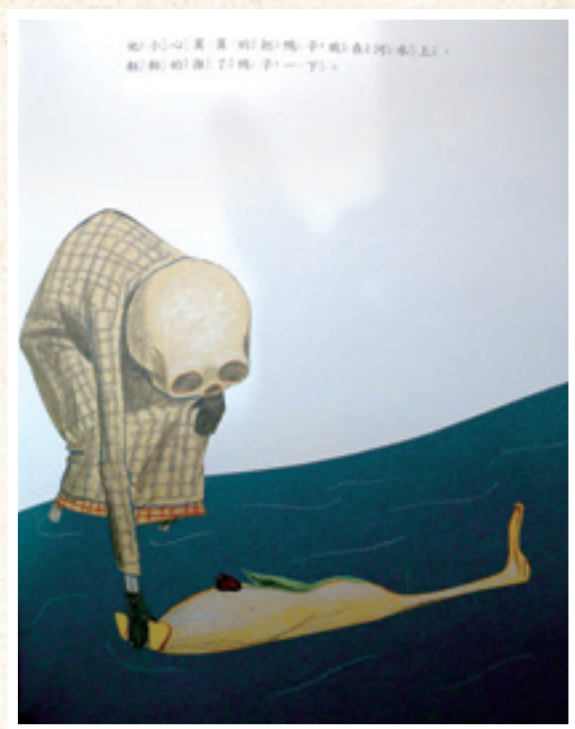
那睡醒以後呢？聖經說神的審判從祂的家開始（參彼前四17）。唐崇榮牧師在《罪、義、神的審判》中寫道：「神的審判從神的家開始，表示你雖得救重生了，不要以為你可逃脫神公義的本性與祂的制裁……神的審判一定來到，基督徒不要因你已信主了，就把罪看得比罪人犯罪更輕；基督徒不要因你已重生得救了，就比那



圖一



圖二



圖三

些犯罪的人更輕慢神，神是輕慢不得的，審判要從神的家開始。」

既然死亡只是逗號，那麼在句號來臨前，身為基督徒會選擇怎樣過每一天？**傳**

（作者是資深繪本導賞員）

#### 註釋

1. 沃夫·艾卜赫著。沃夫·艾卜赫圖。侯淑玲譯。《當鴨子遇見死神》台北：大穎文化，2012。

本文之繪本插圖取自《當鴨子遇見死神》，蒙大穎文化股份有限公司允許使用。

# 人需要信仰嗎？

文 / 陳振衣

## 摸不著邊

阿東的爺爺年輕時響應國家上山下鄉政策，前往新疆，後來成了穆斯林，更老死新疆。政策改變後爸爸返回東北老家，但際遇不佳，勞碌一生後，漸漸歸向佛教。阿東問過爸爸為甚麼信佛，不跟爺爺信阿拉。爸爸只說是緣分，爺爺也沒像一般穆斯林要求後輩也信，而他早就沒跟爺爺一起生活了，沒多少機會聽爺爺講信仰。阿東受的是無神論教育，覺得宗教是迷信，但看到脾氣暴躁的爸爸日漸變得平和，就覺得佛教還不錯。

由於學習成績不好，唸完高中，阿東在一間伐木廠裡工作。那是體力活，年輕力壯的他並不覺得累，反倒在山裡過得很快活，不用再聽爸媽的囉唆了。可惜一次意外，阿東被樹根絆跌，斷了腳筋，回家休養近一年。爸爸為此終日嘆氣，說一定是前孽造成，叫他燒香唸佛，好消災解難。阿東覺得這說法很無稽，但閒來無事，就拿起佛經來看，可根本看

不懂。不過，爸爸說人要行善的道理他還是很認同的，只是，死後有十八層地獄的審判，還有來世可能變畜牲的事，實在難以理解，因此對被勸說拜佛的事漫應就算！

## 現實難熬

腳傷癒後爸爸不讓他返伐木廠工作，但替他找到家具廠的工作。做實木家具頗有趣，阿東就安定下來，並聽從父母安排相親，娶妻生子。兒子出生時，阿東二十二歲，家族裡做爸爸的數他最年輕了。

兒子上到高小，爸媽已相繼離世。社會的大變遷也終於臨到阿東和妻子阿惠工作的長年虧損國企，夫妻相繼下崗。由於兩人是城市戶口，沒田可回去耕種，學歷不高也意味著必須自謀生路。阿惠有親戚在東部大城市，說那裡工作機會不錯。夫妻倆商議後將兒子交託外公外婆照顧，就一起出發。

新型城市工作機會真的較

多，不久阿惠就做了車衣工，阿東也在一間外資家具公司做送貨安裝員。大城市的生活讓他看到不少光怪陸離的社會亂象，貧富懸殊的差距更讓阿東開始探問：世間因何如此不公？因果報應是真的嗎？死後的十八層地獄和輪迴是怎回事？

## 人生探問

上門安裝家具常接觸到不同的人，對穆斯林和佛教徒，阿東特別感興趣，常邊做邊聊，這是爺爺和爸爸所信奉的啊！可惜，都無法解答他心中的疑問。一次上門安裝，入門即見牆上有一十字架，桌上的書封面有基督教三字。在老家時，他聽聞過這是邪教，心中警惕。可屋主和善，他也按捺不住問起心中的疑問，竟然一一有解答。阿東將信將疑，衝口而出：我們國家是無神論的！但……也許……人真的需要信仰……**傳**

（作者是自由傳道及文字工作者）

# 師徒對話

文／朝朝

(徒一3-8)

## 門徒的需要

復活的主，用許多憑據將自己活活的顯給使徒看，四十天之久向門徒講論神國的事(參一3)。這說明了以下狀況：

復活的基督與被復活的拉撒路，有何不同？主的復活形體是否與受害前不一樣？有些使徒因信心軟弱，以致眼睛昏花認不出主來？復活的主用許多憑據，將自己顯給使徒，說明了主耶穌體恤使徒在過渡期中，需要有辨認祂的能力。

主關心使徒是否真正明白神國的事，這從祂出來傳道直到如今皆是。使徒在聖餐桌上爭大等種種血氣表現，隱約顯露出他們並未明白或認同主一直宣揚的，關乎神國的事。因此，主在升天前的事工重點，是這個延續的密集門徒訓練。

## 不再一樣的跟從

主看出有些人心中籌算要離開耶路撒冷，或者想跟彼得回鄉重操故業算了，故囑咐他們要在耶路撒冷等候聖靈的洗(參一4-5)。從前跟從肉身的耶穌，可享受他人愛屋及烏的好處，衣食住行無缺。現在跟從復活的主，祂的顯現無可預測，也不如從前能常看見祂、聽祂講道，祂的行為形態改變得難以掌握。此外，支持的群眾可能因看不見從前那種事工果效，因而奉獻與熱情銳減，影響使徒的生活需用。然而，跟從主的人不是跟從主去吃飯。極多精采的事正等著他們去經歷！

使徒蒙主向他們顯現之時，有人趁機問了所有以色列人都關切的問題：「祢復興以色列國就在這時候嗎？」(參一6)使徒認為，無論環境、時機、人物、能力，

看來萬事俱備，只要復活主一聲令下，恢復大衛正統國度怎不成功？可神國不僅僅在以色列，而是直到地極。使徒仍未明白這個重要的神國觀念。

跟從主的人，未必甚麼事都能知道，未必都能在期盼的時間內成就一己願望。縱早有先知預言以色列復興，也早有神的應許，但確實的時間卻不是我們能控制，也非環境時勢能成就(參一7)。哪一代沒有殘酷的政權？哪裡沒有暴君？人間何處有樂土？安居樂業從何得？於己、於人、於社稷家國，凡事之成就皆有定期，人不能勉強神辦事。

使徒須經聖靈的洗，才得著向普世作基督見證的能力(參一8)。這是見證神的通則：要先在主裡有所經歷、領受、體會，始能有效見證主。彼得、雅各、約翰、保羅的傳道與寫作，都是按這道路行進。現代跟從主作門徒，若有效在普世宣道見證主，也必須按此路行進。

## 見證基督的進程

使徒從只關心吃飯飽肚、誰當領導，進而認識神國到臨，須透過他們被聖靈更新的生命來作見證，難嗎？使徒行傳就是記載這個進程的見證集。它將眾使徒、眾門徒在主裡面的經歷、學習、領會，無論是個人的、集體的；地表的、超然的；如何跟隨主、與主相遇、與人互動等種種喜怒哀樂愛惡恨，淋漓盡致的記錄了下來。傳

(作者是獻身泰國宣教歷數十寒暑的宣教士)



# 神學院的 教堂

文/ 孫基立

在神學院旁邊，有一座小小的教堂，只有五排座位，地毯是溫暖的褚紅色，牆壁是樸素的淡灰色，兩邊有幾扇窄窄的彩色玻璃窗，聖台和座位的距離很近，那個金色的十字架也在幾步之遙。

平時神學院的學生也許會來這裡祈禱。

教堂玻璃窗上色彩斑斕的圖畫顏色很深，只有少量陽光能透進來。整座教堂給人的感覺是：回到家裡，拉上窗簾，進入一個私密的空間，只和你最親密的人在一起。

上帝在這個空間的臨在是親密的、私人的。就如同只和你一個人說話，祂就是你的家人。

教堂無論在白天黑夜，都亮著幾盞壁燈，散發著溫暖的橘黃色，讓小小的教堂充滿光明。

教堂旁邊就是神學院，許多滿腹經綸的教授在教聖經，學生們在努力地查資料、考試、練習講道……繁忙之餘，他們會來到這裡，體會上帝如同家人一樣的感覺。這樣，那些沒有溫度的書籍、資料也會變得生動起來。聖經裡的語言，也和耶穌的形象，並祂奇跡般的生平聯繫起來。

上帝就在這個像家一樣的小小教堂，成為我們每一個人的家人、密友和導師。

也許哪位神學院學生畢業成為牧者以後，會在各種宏偉的教堂裡佈道，有許多華麗的儀式。但是我相信他們會永遠懷念這裡：他們還是神學院學生時，校園裡有這樣一個小小的、如同家一樣的教堂。■

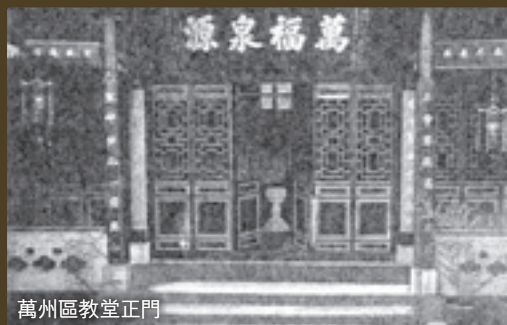
(此欄歡迎讀者投稿，稿例請參本刊目錄頁。)

# 劍橋七傑—— 蓋士利主教(下)

文/黃錫培  
整理/李步正



閩中女學校外貌



萬州區教堂正門

上期提到「劍橋七傑」之一的蓋士利主教(Bishop William Wharton Cassels)委身中國傳福音，今期主要探討他在1910年代及其後，在動亂頻生的時代下對福音工作的貢獻。

## 四川各地不寧

民國初期四川治安漸趨不寧，土匪為患。1912至1920年，廣漢是土匪世界，有侯拜子和巫雞兒兩大匪幫橫行；1918至1926年，綦江高青匪患尤烈，有周燮清、王鰲、何海云等大匪首；1924年招安之匪首姜成，於1916至1923年在成都鄰近八縣流竄；亦有川北土皇帝黃清沅、金堂巨匪賴金廷等同時稱霸。

1911年，四川鐵路公司虧蝕鉅款，被收歸國有，人民反對；成都罷市，榮縣、嘉定、瀘州、重慶響應。成都官民衝突，戒嚴兩週。川中各城相繼罷市，民軍先後攻佔渠縣等八縣，10月爆發武昌起義；其後重慶及成都先後獨立，但各自為政，軍閥割據，軍紀蕩然無存，此後兵禍連綿二十年，大小戰役超過四百次。

同年，由於流行於四川東部的謠言、鐵路借款和收歸國有事件，當地各處暴亂不安，這些謠言影響四川西部更甚，引起暴亂，一些地方官府無法制止。成都宣教站韓培生教士和各宣教士被圍困期間，雖在惡劣環境下仍安然無恙，但四周仍不寧，重慶代總領

事已下令內陸僑民撤退到沿海；幸北京英領事館並不支持重慶的決定，認為可由宣教士自行決定去留，蓋主教主持的川東教區才不致有大批同工離開。

## 革命風潮不息

革命風潮湧至四川，亦引發了四川起義，許多地方都落在革命軍手中。1911年10月，蓋主教自閩中發出的信函提到各川東宣教站仍平安無事，但稍後卻稱：「大多數民眾對民生不滿；動亂令官府無法徵稅，當然不能長久如此。一方面多數人希望太平，不想革命；另一方面，學生熱血沸騰，支持革命之有財有勢的領袖和多數民眾則希望局勢演變下去。」

巴明道醫生從重慶宣教站發出信函：「據華中傳來的革命消息及目前形勢，本地領事和成都領事持同一看法，下令僑民準備撤退，或全部集中到重慶，或撤到沿海。」

同年11月，中華聖公會一些宣教士須離開宣教站撤往沿海地區如上海；蓋主教認為當時形勢刻不容緩，特別是體力較弱的（如：女宣教士）和將要回國述職的宣教士。

### 宣教工作不休

1912年，蓋主教夫婦在大女兒陪同下，再度回英述職。9月在倫敦聖公會主講「供應的格言」，主要分享中國當時正在革命，並分享宣教工作的需要。

1913年8月《億萬華民》月刊一篇文章提到南部的事工：「今次九位受洗者中，一位是本地名流，他的堂兄弟是教會會友，七年前他首次來教堂是參加一安葬禮，自此慢慢對福音有興趣。他的女兒是早年的女校生，大女兒二十歲，二女兒十八歲，現於閬中

女校寄宿。他膝下無兒，故讓女兒受教育，妻子細心友善，屬於三步不出閨門的中國舊禮教婦女，拒絕受邀參加婦女會和查經班，請為她代禱。」

1913年，蓋主教在內地會年會中報告四川的福音工作，用舊約以利沙先知留守以色列的歷史作講辭：一是蒙召成聖事奉，二是求神賜予能力事奉，三是有異象的事奉，四是嚴重警告須留下來事奉。最後以哥林多前書十五章58節作結：「所以，我親愛的弟兄們，你們務要堅固，不可搖動，常常竭力多做主工；因為知道，你們的勞苦在主裡面不是徒然的。」內地會把這篇講辭印成單張，免費傳閱，並鼓勵基督徒分發。

蓋主教以此講辭明志，雖然清朝被推翻改為中華民國，但他繼續留在四川工作，並獲友儕奉獻支持在閬中建造一座大教堂——聖約翰座堂（參上期文章）。1913年10月離英返上海，12月五度返回四川。

1914年，《億萬華民》提及閬中兩次洗禮共三十九人，蓋主

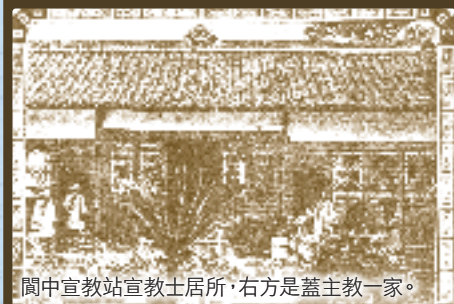
教因致力於建堂工作，故無書信到上海報告。建築費由蓋主教在英的友儕捐助，以及各地同工及華人信徒捐出一千兩銀。翌年，教堂內部裝修全部完工前，蓋主教到南部主持十七位信徒堅信禮。

### 戰禍繼續

因袁世凱洪憲帝制，蔡鍔護國軍討袁，1916年滇軍入川，四川成了主要戰場，雙方浴血火拼。蓋主教稱：「1916年5月，閬中遭南充軍隊包圍，市政府官員和高層人士均來宣教站避難，軍隊隔河列陣，向市政府提出無理苛求。我和姚明如教士設法約晤將領，尋求合理解決條件，若調停失敗，就會流血；而其他城市遭破壞的程度，比閬中更甚。」

同年8月，川東情況仍不穩。根據川西柏貞德教士從瀘州來的消息，該地盜賊橫行，治安不寧，希望新任省長能大力平亂，回復正常。

1917年，和復理師母從瀘州發出信函：「去年經歷的戰禍，遠遠不及11月本城易手時殘酷，滇



閬中宣教站宣教士居所，右方是蓋主教一家。



四川南部宣教站宣教士合照



軍防線全崩潰。從牆頭外望向山上，看見他們放下武器，舉手投降，但中國人毫無憐恤，竟然開槍射殺，何等殘忍。噢！孤苦伶仃的軍魂！我想到他們的妻兒，淚水滾滾流……」

## 回顧與前瞻

1919年，蓋主教再次返英述職，在新宣教士告別會中主講「回顧與前瞻」，概括他在川東四十年來的收穫，節錄如下：

「第一，宣教工場漸漸增加，從閬中始，北到廣元、巴中，東至重慶萬州，南達南充，每天可接續到一站又一站（1919年川東有十四個宣教站），有超過一百處信徒聚會點。

第二，中國同工漸漸起來自傳，現有七位牧師，約七十名傳道和大批義工，其中以回民歸主者古鶴齡副主教最出色。

第三，中國教會漸能自養，奉獻支持牧師、教堂和學校。

第四，教會人數漸漸增長，教堂要愈蓋愈大才能容納信徒。

第五，各處福音堂漸漸增加，如渠縣有十二家福音堂，巴中有十四家。

其實四川充滿困難，有十二萬兇悍的土匪，打家劫舍，擄人勒贖；軍隊尤甚，無論公私房屋物品，橫徵暴斂。雖然前景困難重重，但福音之門大開，聚會人數倍增，禮拜有人滿之患，學校滿園學子，與政府人員、鄉紳父老、知識分子來往容易得多。困難就如紅海分開時，神說：『前進！前進！』但回國後聽到的卻是：『停

止！我們自身難保，手頭太多工作！宣教事業暫需停頓！』

如果基督對我們重要，則對中國也同樣重要，若真是『在天下人間，沒有賜下別的名，我們可以靠著得救』（徒四12），我們把知道的救恩不告訴中國人，就是最大的自私自利！』

## 毅然繼續前進

1921年，六十三歲已達退休年齡的蓋主教，毅然繼續「前進」，重返中國，六度進四川，卻飽嘗內戰之苦。

1923年1月，蓋主教報告為六十二位信徒行堅信禮，連同以往在內，合共為1,231位信徒主持堅信禮；另有六間新建教堂，其中三間全由本地信徒奉獻，一間由一位富有信徒包辦。

該年內戰加劇，蓋主教分享：「有一週整個教區駐滿從萬州撤來的軍隊，到處搶掠，米價上升一倍。可喜的是，我的助手莫如德副主教平安抵埗……6月



閬中大教堂於1915年竣工，圖為教堂內貌。

古鶴齡副主教

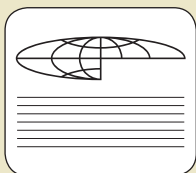
吳佩孚第二軍進城，8月撤退後，便是土匪與川軍的世界，11月底一位大匪首轟城八天半，此後有五六萬敗兵佔據城內各寺廟、學校、商店和民房，甚至我們的宣教站，予取予求，綁架勒贖，徵收雜稅，壓榨市民。城外則土匪橫行。」

1924年，蓋主教稱：「四川戰事重開，今次閬中田頌堯將軍與南充何金鰲將軍相爭，田軍取南部，何軍奪回，雙方在閬中、南部對峙。」因著屢屢調停內戰，蓋主教也認識每位將領了。

在中國服侍四十年來風風雨雨，蓋主教因探望神學院一位染傷寒症的學生，竟也感染這絕症，1925年11月猝然辭世；與他相伴三十八年的師母，也於八日後同罹此症相繼離世。**傳**

（作者著有《捨命的愛》、《回首百年殉道血》、《昔我往矣》及《永不言棄》）

本文參考資料請瀏覽本會網站 [www.ccmhk.org.hk](http://www.ccmhk.org.hk)



中信國際差會  
**CCM INTERNATIONAL**

會訊

主曆2019年6至7月  
(第120期)

9/F., Win Plaza, 9 Sheung Hei St., San Po Kong,  
Kowloon, Hong Kong.

Tel: (852)2810-9933 Fax: (852)2868-3212

Email: ccmihk@ccminternational.org

Website: www.ccminternational.org



# 韓星・韓聲

攝影/ 陳綺玲  
文/ 曹姿嫻

韓星，韓劇，韓妝  
吸引她  
從這機場穿梭往返

韓風，韓潮，韓聲  
喚醒她  
留學生亟待得牧養

使命，呼召，異象  
催逼她  
承擔宣教重任再臨

kāng  
慷

kǎi  
慨

Generosity /  
dʒenəˈrɒsəti

文/ 鄧振成

**舊約 (brah-chah) : 祝福、禮物**

「好施捨的，必得豐裕；滋潤人的，必得滋潤。」（箴十一-25）

**新約 (haplotes) :**

1. 慷慨、樂意

「就是他們在患難中受大試煉的時候，仍有滿足的快樂，在極窮之間還格外顯出他們樂捐的厚恩。」（林後八2）

2. 誠實、正直

「你們作僕人的，要凡事聽從你們肉身的主人，不要只在眼前事奉，像是討人喜歡的，總要存心誠實敬畏主。」（西三22）

**例句：**

甘心施捨，**慷慨**奉獻，支持宣教工場需要，為將來積蓄財寶於天。

（作者是香港石蔭宣道浸信會主任傳道）

慷慨的給予 文/ 姜武城

「你們要給人，就必有給你們的，並且用十足的升斗，連搖帶按，上尖下流地倒在你們懷裡」（路六38）。

金錢是價值之量尺，世界如是，天國亦然，然而世界與天國有不同的標準。世界評價人有多少錢，愈多愈有地位、權勢（重在獲得）。天國則評價你如何奉獻，愈多流出愈有價值（重在給予）。

今日世界要你的金錢，是用人情勉強你，用名聲吸引你，用廣告激動你；主要你的奉獻是出於愛主，愛祂的教會，愛祂的工作，甘心樂意慷慨的奉獻。

拿俄米至近的親屬打算盤：做一件好事贖回族兄舊地是可以的，但要娶被人輕視的摩押女子，首生之子又要歸瑪倫名下，有權利分自己的產業，那對不起，實在做不來。

波阿斯的慷慨：不但恩待活人死人，憐恤貧窮的寡婦。聖經清楚的記載他竟成為大衛的曾祖父，主耶穌肉身的祖先，這豈是他當初所能料的？

在主前捫心自省：我是否對自己的享受很慷慨，對主的事工很吝嗇？當人宣布有某種需要，我內心覺得討厭？或說：「主啊，感謝祢又給我多一個機會，成為祢恩惠的導管」？ …

（作者是美國中信總幹事）



# 走進歷史，活出使命人生

文/叮叮

研讀歷史，就像回到過去，腦海中可以看到很多人物的蹤影。在眾多事物中，我們或會感到眼花繚亂，惟若嘗試從神的角度看，我們或會體會歷史的推進並非偶然，而是朝向完成神普世救贖的心意發展。

## 領受使命

在神救贖人類的歷史中，福音是先傳到猶太人，再傳到外邦人（參羅一16）。雖然猶太人首先領受了救恩，但神卻沒忘外邦人的福音需要。主耶穌升天前頒下大使命，就是要把福音傳給列邦萬族。「但聖靈降臨在你們身上，你們就必得著能力，並要在耶路

撒冷、猶太全地，和撒馬利亞，直到地極，作我的見證。」（徒一8）主勾劃了福音傳遍世界的藍圖，而使徒行傳就是福音拓展的一個記錄。在聖靈奇妙的引導下，福音傳到馬其頓，這是福音傳到歐洲的里程碑。

## 經歷苦難

從使徒年代開始，教會一直受到逼迫。雖然逼迫愈來愈嚴重，但就是因應此環境下，教會愈來愈向外拓展。當時有一些巡迴佈道者，他們都是無名的傳道人，把福音傳遍整個羅馬帝國。後來甚至連羅馬帝國的君士坦丁大帝也信奉基督教，停止了對教會的迫害，基督教更成為羅馬帝國的國教。一下子，整個情況改變

了，信奉基督教反而成了時尚，但在缺少門徒訓練的情況下，這樣的「羣體歸主」卻埋下了禍根。

## 摸黑前進

政教不分，加上種種原因，導致教會的燈臺變得暗淡，教會漸漸進入了「黑暗時代」。在安逸的情況下，教會並沒有積極向外拓展。當時在羅馬帝國範圍以外，很多地方的人都沒聽聞福音。後來羅馬帝國衰落，這些外族紛紛入侵，反而令他們有機會接觸到基督教信仰。在這風起雲湧的年代，一些修道院差派宣教士到福音未聞之地，結出美好果子。經過差不多七百年，這些外族都逐一歸主，整個歐洲都基督



教化了。這些外族就是今天的英國人、德國人、荷蘭人、挪威人、俄羅斯人等等，後來神也使用他們成為福音的燈臺。

### 遠渡重洋

當福音傳遍整個歐洲時，神又使用當時的兩個航海大國西班牙和葡萄牙，把福音傳到海外的地方，展開了殖民地式的宣教。他們的足跡遠及墨西哥、中南美洲、加勒比海諸島、非洲及菲律賓。當時天主教也差派宣教士到亞洲，其中一位就是於明朝來華傳教的利瑪竇。

### 勇往直前

十八世紀下旬，天主教內部對宣教的看法出現矛盾，最後甚至差派最多宣教士的耶穌會也一度被迫解散。就在這時，神又興起了基督教的宣教大軍，展開了近代宣教運動。從克理威廉往印度宣教開始，標誌著一個向沿海地方傳福音的階段；接著第二階段是由戴德生展開，提出不要單停留在沿海，要向內陸進發。到現在第三階段，宣教的焦點已非放在地域上。金鑰湯遜提出，福音傳遍萬民的意思是要每一個民族都聽聞福音、都有基督徒、並能建立有增長的教會，大使命才算完成。

### 起來接棒

回顧從耶穌升天到現在的兩千年宣教歷史，看到神的手一直在帶領和推動著，神定意要使用教會把福音傳遍萬族萬民。不同年代的基督徒就好比正參與一場接力賽，主耶穌自己跑了第一棒，也親自把棒交給了教會，教會一代一代把福音的棒傳遞下去。但願我們這一代的教會可忠於所託，向著標竿直奔，把福音傳遍萬族萬民。

上帝的救贖計劃千年不變，一脈相承，你預備好接棒沒有？ …

（作者是香港中信宣教士、《宣子兵法》課本小組召集人）

# 又愛又恨

文/ 梁志韜

人是很複雜的。每個人都很獨特，而每個人都同時擁有超過一個「我」在裡面。當然，我也不例外。我很清楚裡面的另一個「我」是怎樣的一回事。這個「我」不是自己能控制的，在一般情況下這個「我」不會出現；然而每當遇到突發情況，刺激到裡面的「我」時，這個「我」就會以猶如「變形俠醫」（綠巨人）的狀態出現，挺嚇人的！而最常出狀況的時候，是在駕車時。

## 潛藏的另一個我

一直以來，每當我駕車，雙手握著方向盤時，便發現自己變了另一個人。方向盤好像有一股魔力，能誘發我裡頭的另一個「我」走出來。這個「我」易衝動、較執著、沒耐性、愛爭競、不服輸、耍手段。雖然常常提醒自己，要用謙柔的態度駕車；但有時候就是控制不了。尤其來到南韓服侍，這兒的駕車文化實在讓我受到不少刺激。

別以為在先進或已發展國家，人的質素一定會相對較高；來這邊旅行數天當然不易發覺，然而定居以後，異文化便會向你直衝過來，教你有點招架不住。簡單來說，在這裡駕車，滿是地雷陣：小路出大路常不讓車、違泊情況嚴重以致視線受阻、大型車欺負小型車、高檔車欺負低檔車……很多時對方沒有亮起方向燈，便在你前面「非常危險地」超車。每當遇到這令人憤怒的情況，我便特別愛遵守舊約聖經的教導：以眼還眼、以牙還牙，心裡盤算如何在你前面超車，然後剎停，下車跟你理論；並且用廣東話發洩心頭之恨（因為他聽不懂喔！）最後期待對方滿面羞愧，我便心裡舒暢，上車揚長而去！

當然，我從來沒有這樣做，因為我的車子性能沒對方的好，往往只能望著對方絕塵而去；況且南韓有一道「防止報復駕駛」的交通法例，若我真的按想法去

做，對方可以反告我危險駕駛！因此，「以眼還眼、以牙還牙」只能在幻想裡存在；而且即使我真的報復了，也不能解決我內心人性的仇恨和怨懟：仇已報，但愛難存。

## 愛恨交織

宣教士也會有軟弱的時刻，常告訴自己要愛人如己，否則怎樣做基督的僕人？但遇上突發情況時，內心另一個黑暗的我便走出來。愛一個罪人，是一生學習的功課；如何愛他的人、恨他的罪，是耶穌基督留給我們終身學習「愛的秘笈」。愛恨交織，又愛又恨，是信仰的高峰。在十字架上，我看到了愛恨交織的場景：耶穌基督太愛世人，以致甘願犧牲自己；祂亦太恨罪惡，以致擔當了世人的罪孽。

宣教士需要「又愛又恨」：愛別人、恨他的罪；同時又要愛自己、恨自己的惡。 …

（作者是香港中信駐南韓宣教士）

# 宣子教育攻略 (一) 選校原則

文 / 何陳佩英



當宣教士考慮如何為子女選擇學校時，可參考以下的一些原則：

## 1 為子女作長遠教育安排

- 大學：你希望子女中學畢業後在哪裡上大學？
- 中學：留意高中課程是預備日後申報大學。
- 工場：了解有哪些教育選擇。
- 回國：述職時的教育安排。

## 2 注意每項教育模式均有其利弊

(將有另文詳細分析)

## 3 學習母語及中國文化的重要性

- 對中國人/華人身分的認同
- 了解自身文化的根。

## 4 考慮子女的需要

- 年齡：儘量避免在中學階段轉換學校，若需要，一定要先跟青少年子女好好溝通。
- 學習語言：決定要專注的學術語言 (academic language)。
- 孩子的獨特性：同一家庭的孩子亦有不同的性格、喜好和能力。
- 尊重：不跟風、不比較。

## 5 了解學校的文化

- 宗教和文化教育：若跟基督教信仰有衝突，父母能否接受，又可如何幫助子女。
- 語言和課程：若有比較大的差異，可考慮讓子女入讀低一年、甚至兩年的班級。

## 6 面對轉校

- 幫助及預備子女面對轉變：課程、教學及評估方法等。
- 若考慮送子女到寄宿學校，需更多的考慮、溝通和準備。

## 7 經濟考慮

- 工場本地的政府學校、私立學校及國際學校的學費有一定差距。
- 若考慮送子女到北美或其他英語國家升讀大學，由誰負責學費和住宿費？

## 8 持開放態度

- 沒有一個絕對好或不好的宣子教育模式。
- 可採用多於一種的教育模式，如：初小早上上本地學校，下午在家學中文；高中時送子女到寄宿學校。

## 9 與差會溝通

- 子女教育會影響財務預算。
- 甚或影響父母在工場的事奉地點和事工。

## 10 要明白教育的最終目的，一家人同心禱告、學習順服和操練對主的信心 …

(作者是海外基督使團創啟地區第三文化孩子事工顧問；  
作者保留文章版權。)

## 中信國際差會

曹姿嫻：請為回美國照顧父母親及述職的行程代禱。



## 亞洲地區

### 香港本土任務

洪少樂、楊秀英：請記念秀英6月短宣行程平安；另為拓展居港日本人事工代禱。



浣棧：求主保守身心靈健康；並讓一位年長親戚認識基督。

### 南韓

小娜：感恩團契的學生及信主人數均有增長，求主賜更大的聚會場地。

永泉、影婷：請記念家人早日信主，並保守漸漸年老的雙親。

梁志韜、沈潔瑩：志韜爸爸安息主懷，請記念媽媽的心情，能堅強面對未來，靠主恩典生活。



### 日本

關珮而：請為7月中短宣隊及7月底英文營的安排順利、參加者有美好體驗和得著代禱。



### 印尼

凱特：求主為中心預備統籌人員帶領事工；賜智慧老師處理日常事工及教授漢語課程。

### 澳門

甘秀麗：求主供應在澳門的暫住居所，並預備前面事奉的方向。

郭麗思：近日較疲累，請記念身體健康，並為石排灣工場新同工禱告，求有美好配搭。



李妙如：請記念澳門中信裝修工程趕及6月內完成；又求主為新事工預備同工及經費。

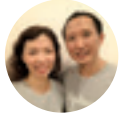


### 泰國

馬小芸：新學年已開始，求主帶領教職員團隊有美好事奉。



李偉良、韓昱：感謝主保守家中老人平安健康。求主引領兒女走在主的道路上，愛主事主。



子恩：因身體狀況需回家鄉休養，感恩事工順利移交。求主差派醫生醫治，並在休養期間更親近祂，重新得力。

劉成發、胡秀梅：7月將往台南進修道學碩士，懇求上帝賜恩典與智慧。



## 中南美洲地區

### 厄瓜多爾

陳偉娟：有很多新華僑湧入厄國，求主賜教會智慧接觸他們，並將福音傳揚到他們當中。



梁健民、周慧嫦：求主興起厄國華人信徒傳福音的心志，承接華人移民福音需要。



## 大洋洲地區

### 大洋洲

鄧仲明、梁淑蓮：請記念能順利申請新簽證，可繼續在澳洲向華人宣教。



### 其他地區

連心橋：為能完成教授培訓課程感恩，求主使用軟弱的身體，繼續為主奔跑。

雅歌、詠詩：感謝主讓各地訓練課程順利完成，並外出期間恩待保守家人。

驢子：求主賜智慧，能引導有需要的肢體，使他們經歷投靠主的美好。



**頌詩：** 求主使用主日學及培訓課程，使學生得益處。請記念弟弟們渴慕認識神。

**Lynn Zhong：** 請記念能不忘服侍和牧養親人，因「不照顧自己的親屬比不信的人還不好」。

**海洋：** 請記念能持續調理身體，並能更好地調節運動和飲食。

**叮叮、嚙嚙：** 未來會外出教學，其中教會歷史課是新嘗試，求神賜福、使用。

**森弦：** 母親腹部常感不適，求主醫治。天氣潮濕炎熱，跳蚤和老鼠肆虐，請記念能有效對付。

**大衛、涵娜：** 求主預備可靠的中介公司，能以合理的收費協助撤銷公司註冊。

如想閱讀各宣教士的代禱信，

請瀏覽：[www.ccminternational.org](http://www.ccminternational.org)



## 眼睛蒙蔽

文/ 林施麗輝

主耶穌復活後，在以馬忤斯路上向兩個門徒顯現，「親自走近他們，與他們同行，但他們的眼睛卻給蒙蔽了，認不出祂來。」（路廿四15-16，《新譯本》）說來奇怪，門徒是認識主的，曾與祂同吃同住同服侍好些日子，何以會認不出眼前的主來？是甚麼蒙蔽了他們的眼睛？是傷心困惑？灰心失落？抑或盼望的幻滅？

我們認識主，也服侍主，走在事奉的路上，會否有一天也給蒙蔽了，認不出主來？蒙蔽我們的可會是：

1. 忙碌的事奉（我不能停下來）？
2. 事奉的成就（看，我能服侍這麼多人）？
3. 外在的成功（看，我的事工做得多大、多快、多成功）？

若我們的事奉忙碌至沒時間安靜退修；若我們看所作的比所是更重要；若我們努力踐行大使命，卻

不履行大誠命……恐怕我們還沒能認出主來，還沒有明白主的生活和事奉方式；恐怕我們只是偏按己意來事奉。

眼睛被蒙蔽讓我們失去焦點，在事奉的路上如羊走迷，偏行己路而不自知。如何使眼睛明亮，認出主來？（參路廿四31）靈裡的安息是最有效的眼藥水，能將蒙蔽一層一層地洗滌過濾。在靈裡的深處有一片隱密地，上帝就在那裡與我們坐席（參路廿四30），面對面與我們說話（參路廿四27），校正我們的焦點——按照神的方式事奉祂。因事奉的本質和基礎，不在於我們為主做的或所宣講的教導，而在於我們活出的生命、事奉態度及與人交往的方式。……

（作者是中信國際差會協調主任）



欲支持本會經濟，  
奉獻可存入下列銀行戶口：

匯豐銀行 001-327600-001  
恒生銀行 286-374434-001  
恒生銀行 286-374434-280 (人民幣)  
恒生銀行 286-374434-203 (美元)

支票：抬頭請寫「中國信徒佈道會有限公司」  
或CCM Christian Mission Ltd.  
並寄回本會收。

自動轉賬：請到本會網站下載  
「奉獻自動轉賬授權書」，  
填妥後寄回本會。

繳費靈PPS：中信商戶編號為6127  
首次使用PPS請致電18013  
或登入www.ppschk.com，  
登記後請致電18033奉獻。

請以奉獻者聯絡電話登記為「賬戶號碼」。

賬戶號碼：\_\_\_\_\_

讀者編號：\_\_\_\_\_

奉獻金額：\_\_\_\_\_

奉獻日期：\_\_\_\_\_

PPS付款編號：\_\_\_\_\_

聯絡電話：\_\_\_\_\_

奉獻後：請將銀行存款單/ 網上捐款記錄/  
繳費靈付款編號，連同個人資料  
寄回本會，以便發出收據。

憑本會發出的奉獻收據，可在香港申請免稅。

### 批發及門市收支簡報 (2019年3月至4月)

收入	金額 (HK\$)
批發營業額	9,674
門市營業額	2,875
<b>總收入</b>	<b>12,549</b>
<b>支出</b>	
批發支出	21,120
門市支出	3,174
<b>總支出</b>	<b>24,294</b>
本期結餘 / (不敷)	(11,745)
承上期結餘	11,696
本年度累積結餘 / (不敷)	(49)

## 中信差傳祈禱會及小組

誠邀有心弟兄姊妹一起參與，  
了解工場、學習差傳並彼此守望。

### 日本祈禱會

日期：2019年6月30日(星期日)  
2019年7月28日(星期日)  
(逢每月最後週日)  
時間：晚上7:30

### 澳門工場祈禱會

日期：2019年7月8日(星期一)  
時間：晚上7:30  
分享：李妙如宣教士

### 年輕長者 (Young Old) 宣教路小組

日期：2019年6月2日、  
8月4日(星期日)  
時間：晚上7:30

分享：洪少樂、楊秀英宣教士夫婦  
對象：專為有心與宣教士結伴同行的  
年輕長者 (Young Old) \*而  
設，幫助他們一同尋索、禱告  
和等候，裝備自己為主所用。

\* 將要退休、已退休或提早退休，年齡介乎  
50至64歲人士。

地點：  
中信辦事處  
(九龍新蒲崗雙喜街9號匯達商業中心9樓)

查詢：  
請致電2810-9933或  
電郵mission@ccmhk.org.hk  
聯絡劉姊妹

## 中國信徒佈道會有限公司 財務報告 (2019年3月至4月)

### 常費及事工費

收入	金額 (HK\$)
常費奉獻及銀行利息	1,508,633
同工薪酬	91,992
文字事工	347,354
佈道資源及栽培	33,950
新蒲崗福音午餐會	4,800
研討會 / 營會	23,390
差傳事工及宣教士行政費收入	178,879
<b>總收入</b>	<b>2,188,998</b>

### 支出

辦公室開支	117,808
電腦系統	8,860
同工薪酬及福利	658,135
《中信》月刊	510,810
《傳書》雙月刊	123,170
新媒體事工	212
新蒲崗福音午餐會	1,500
差傳培育及拓展	31,982
<b>總支出</b>	<b>1,452,477</b>

常費及事工費結餘 / (不敷)	736,521
承上期結餘 / (不敷)	(234,979)
<b>累積結餘 / (不敷)</b>	<b>501,542</b>

### 宣教經費

香港中信	金額 (HK\$)
宣教士經費收入	1,097,014
宣教士經費支出	1,106,774
<b>結餘 / (不敷)</b>	<b>(9,760)</b>

宣教工場經費收入	177,752
宣教工場經費支出	42,501
<b>結餘 / (不敷)</b>	<b>135,251</b>

宣教工場神學生助學金收入	20,350
<b>結餘 / (不敷)</b>	<b>20,350</b>

### 海外中信

代收奉獻	316,520
代支	290,295
<b>結餘 / (不敷)</b>	<b>26,225</b>

### 備用金

宣教士備用金收入	27,116
宣教工場備用金收入	1,000

### 宣教研究經費

王永信牧師跨文化宣教紀念基金 收入	17,850
----------------------	--------

歡迎以自動轉賬方式支持本會事工  
查詢請致電 2810-9933 會計部

# 等一個人故事

文 / 黃劉雅璧



今次想與大家分享兩個真實故事。

## 故事一：等一個人覺悟

宣教士阿沙（化名）事奉至身心疲憊，要退下火線，回原居地休息養病。在此軟弱無力的時刻，他終於停下來，回顧過去整段信主及事奉的歷程，學到寶貴的功課。

阿沙初到工場時，胸懷大

志，要為神創一番成績。他努力學習語言，投入生活，嘗試與當地人建立關係；但他總看不過眼，覺得當地人散漫、不認真、不思進取。他一直努力付出，想辦法改變他們，及至身心疲憊，不得不放慢腳步和放手時，才真正經歷到不是倚靠努力，不是倚靠才能，而是靠上主的大能作為，才能改變人心。他也終於意識到自己不懂以基督的愛去愛人。

在他身上，我看到上主因著愛，耐心等候他，等他覺悟，等他成長，俾能與主更合拍，成為更緊密的夥伴。誠然，不單是宣教工場需要他，他更需要宣教工場，好讓主透過宣教施恩給他，模造他成為更像基督的人，預備他走往後的宣教路。

## 故事二：等一個人回轉

麥海（化名）患重病，已住院多時，妻子阿美（化名）每天長途跋涉來回醫院探望，非常疲累，心情沉重。麥海過去的生活一直偏行己路，雖知道耶穌，但從沒讓耶穌作主。阿美以耶穌為救主，今次也懂得倚靠主來面對丈夫的重病，但長期身心透支，已臨崩潰。

阿美心力交瘁時曾問我，為何神不讓麥海快點離開，好讓他不須再受病痛煎熬呢？我給她的

回答是：其實神在等待麥海，給他機會回轉歸向祂，等他重新接受耶穌，好能信靠主，得永生的盼望，並得著力量面對人生最後一程。這也成了阿美與我為麥海發出的禱告。

在麥海和阿美身上，我看到上主溫柔的愛：祂不強迫，而是耐心等待，好施恩憐憫，叫未清楚信靠的能有機會認信、已相信的能得力面對。

## 上主等我們等祂

這兩個「等一個人故事」，正道出「因此，耶和華必等候要恩待你們；祂必興起來憐憫你們，因為耶和華是公義的神。等候祂的，都是有福的。」（賽三十18；《新譯本》）

主耶和華在以賽亞時代等候以色列民安靜、歸回，不再與埃及結盟，而是與主結連，等候公義的主施行拯救。今天，祂同樣等候我們與祂結連，好能施恩憐憫，叫人回轉信靠，歸榮耀給主；好讓我們與主一同成就那個我們等祂成就的計劃、一同協作完成那件我們一直等祂完成的事。神很樂意在我們的小故事中模造我們，預備我們一同參與在祂的大故事中。這是愛的結連。✠

## 香港中信 差傳代禱消息

漁夫（專職宣教士）：感恩仍可到一些教會培訓當地牧者，求主使他們有勇敢傳道的心志。

張紅光（信徒宣教士）：請記念能細察主心意、順服和作忠心的僕人，堅定事奉的心志！

張善寧（信徒宣教士）：七月中有訪宣隊到工場，求主預備；團契正覓新聚會地點，求神引領。

# 雋言 · 再思

## 封面故事

「自治、自養與自傳」的努力不會白費：信徒更為成熟與獨立，能自主學習，從而根深葉茂，可承受暴風吹襲。

胡志偉



## 閱旅靈程

基督徒應深思：當世界變得偏離上帝創造的原意，我們選擇見怪不怪，還是想方設法令世界變得美好？

若瞳

## 查經小品

若教會視敬拜為提供信徒情感上的經歷，焦點便由神轉移到人。敬拜讚美甚至是對神的獻祭，不可焦點錯對。

譚廷蔚

## 心靈世界的尋覓

只要想想「我已為你祈求」這話，就可重燃希望，主耶穌在我們不知怎辦時，正為我們祈求。

劉文亮



## 筆架求「真」相

挑動情緒的訊息最易催促人分享和轉發，即使收到好友轉發的短訊，亦要先自我提醒、謹慎處理和分析。

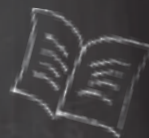
黃秀婷



## 道聽圖說

既然死亡只是逗號，那在句號來臨前，身為基督徒會選擇怎樣過每一天？

林顏寶珠



## 我們需要「你」加入中信事奉團隊

### 會計幹事

- 有事奉心志、細心、善溝通、有責任感、能獨立工作
- 兩年或以上會計工作經驗、對會計工作有熱誠
- 中學畢業或以上程度，中英文良好，持LCCI高級證書
- 熟悉Excel、Word及會計軟件操作

申請人須附得救見證及近期生命見證各一篇

請把握事奉機會，親繕履歷、附近照郵寄至九龍新蒲崗雙喜街9號匯達商業中心9樓 中國信徒佈道會周姊妹收

或電郵至hr@ccmhk.org.hk

查詢：2810-9933

\*申請人提供之資料只供招聘用途

